



MANUAL PROGRAMA PISCINA

VERSIÓN 1.1

ÍNDICE:

Introducción.....	3
Cargar una plantilla.....	3
Establecer la sede del Campeonato.	3
Introducción de Inscripciones individuales.	4
Alta nueva licencia.	4
Añadir pruebas en las que va a participar.	4
Inscripciones de pruebas de relevos.	5
Recalcular categorías.	5
Generación de fases.....	5
Jornada Sesión.	6
Series.....	6
Horario Programa.	6
Listas de Salida.	7
Participantes.	7
Impresión de listas de Salida.....	8
Introducción de resultados.....	8
Impresión de resultados.....	9
Impresión desde Entrada de Datos.....	9
Impresión desde informes.	9
Generar archivo RES.....	10
Envío de resultados á la FEGAN.	10
Anexo I. Conocer el código del campeonato.	10
Anexo II. Pasar preinscripciones de licencias a piscina.	10

NOTA: PARA CUALQUIER CONSULTA RELACIONADA CON ESTE MANUAL DIRÍJASE AL CORREO ELECTRÓNICO: INFORMATICO@FEGAN.ORG. PUEDE OBTENER MÁS INFORMACIÓN EN LA PÁGINA WEB DE LA FEDERACIÓN GALEGA DE NATACIÓN. [HTTP://WWW.FEGAN.ORG](http://www.fegan.org)

RECOMENDAMOS LEER EL MANUAL EN SU TOTALIDAD PUES PENSAMOS PUEDE SER CLARIFICADOR A LA HORA DE ENFRENTARSE AL PROGRAMA Y SU MANEJO.

INTRODUCCIÓN.

El programa de competición es una herramienta para la gestión de competiciones. En cuanto a su utilización presenta varias posibilidades que intentaremos ver a lo largo de este manual. Comenzaremos por la forma más sencilla de utilización hasta llegar a la utilización de preinscripciones generadas con ayuda del programa de licencias y a la utilización del cronometro electrónico.

CARGAR UNA PLANTILLA.



Las plantillas se descargan de la Web o las podemos crear nosotros mismos.

El mejor lugar para almacenar la plantilla o base de datos es en la carpeta de su código de campeonato la cual se crea al cargar la base de datos. Esta carpeta se crea dentro de la carpeta C:\DataNT\.

En caso de que conozcamos el código y no exista la carpeta la crearemos (respetando mayúsculas y minúsculas).

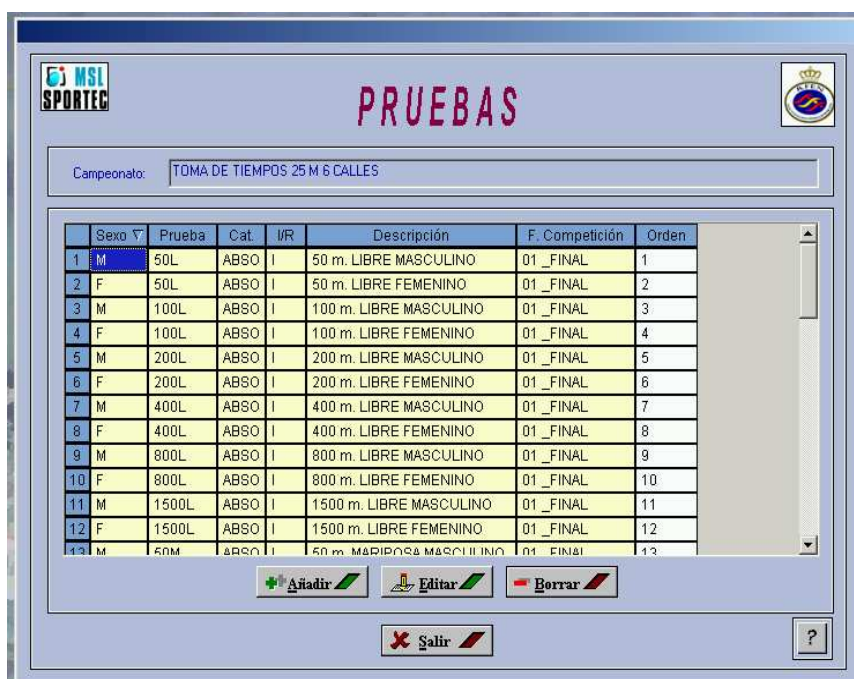
En caso de desconocer el código del campeonato consulta el Anexo I.

Una vez la plantilla está preparada tenemos que abrir el programa de Piscina, en la pantalla inicial, en el apartado de GENERAL, pinchamos en cambio de BD. Nos aparecerá

una ventana en la cual tenemos que seleccionar la base de datos. Si está dentro del código del campeonato (por ejemplo C:\DataNT\0405XX111002) accedemos a este y la seleccionamos. Una vez hecho lo anterior recomiendo cerrar la aplicación, esperar unos segundos (20 más o menos) y volver a abrir el programa de Piscina.

ESTABLECER LA SEDE DEL CAMPEONATO.

Una vez que tenemos la base de datos del campeonato cargada, el siguiente paso será comprobar que la configuración del mismo está correcta. Entre otras miraremos la sede, tenemos que establecer la sede que en la que vamos a realizar la competición. Si la sede no aparece procedemos a crearla, ver apartado Edición de Sedes.



INTRODUCCIÓN DE INSCRIPCIONES INDIVIDUALES.

nadador o nadadora. Los pasos a seguir son introducción de sexo, fecha de nacimiento (sólo importa el año), categoría, apellidos, nombre, luego pinchamos en GENERAR NOMBRES. Una vez hecho esto pinchamos en la caja de texto para introducir el código del club, ponemos el código con 5

Nos mostrará un formulario con todas las pruebas en las que podemos inscribir al nadador o nadadora, para inscribirlo/a en una prueba tenemos que seleccionar la opción de añadir, introducimos la marca, la longitud de la piscina (25 o 50 para piscina de 25 metros y 50 metros respectivamente) y el tipo de cronometro utilizado (M o E, manual o electrónico respectivamente). Una vez hecho esto nos tiene que mostrar la marca ponderada.

Para introducir las inscripciones tenemos que ir a COMPETICION → INSCRIPCIONES, nos aparecerá un formulario en el cual iremos introduciendo las licencias de los nadadores y las pruebas en las que va a participar.

ALTA NUEVA LICENCIA.

Cuando introducimos un número de licencia y no existe nos dice que no existe y nos da la posibilidad de crearla.

Si decimos que sí, nos da la posibilidad de dar de alta un

dígitos (Ej. 00186 para el Natación Coruña), luego pinchamos en el tabulador (esta tecla suele estar encima de Bloq Mayús) para que nos rellene el resto de campos automáticamente.

Una vez hecho lo anterior guardamos.

Ahora nos aparecerán los datos del nadador o nadadora en las inscripciones.

AÑADIR PRUEBAS EN LAS QUE VA A PARTICIPAR.

Una vez que tenemos la licencia con los datos del deportista, procedemos a darlo de alta en las pruebas en las que va a participar. Para ello pulsamos en AÑADIR.

INSCRIPCIONES DE PRUEBAS DE RELEVOS.

Para inscribir los relevos vamos a GESTION DE PARTICIPANTES → RELEVOS donde nos mostrará un formulario. Para añadir un relevo pinchamos en AÑADIR y nos aparecerá el formulario para añadir los equipos de relevos. Completamos los diferentes apartados y luego pulsamos guardar. Nota: recomendamos el uso del tabulador para pasar de un campo (caja de texto) a otro.

RECALCULAR CATEGORÍAS.

Es importante no saltarse este paso. Una vez que tenemos todas las inscripciones hechas accedemos a Gestión de participantes --> Nadadores, y pulsamos en recalcular categorías. Esto es importante, hay que asegurarse de que todos los nadadores tienen la categoría adecuada. A continuación comprobamos las categorías que tienen los relevos, en este apartado no hay botón de recalcular por lo que la edición ha de ser manual editando los registros que no tengan la categoría correcta.

GENERACIÓN DE FASES.

Una vez tenemos las inscripciones generamos las fases. Para ello vamos a CONFIGURACION DEL CAMPEONATO → FASES. Aparece un formulario, en el hay un botón que dice GENERAR, pulsamos este botón.

A continuación nos aparecen las fases de las pruebas que tenemos configuradas.

JORNADA SESIÓN.

El siguiente paso será establecer la jornada y la sesión. Primero creamos la o las jornadas y luego creamos las sesiones para cada una de las jornadas. Para crear la jornada pulsamos en AÑADIR. Para crear la sesión pulsamos en el AÑADIR de sesión. Tenemos que tener en cuenta que cuando creamos una sesión la creamos en la jornada que tenemos seleccionada en ese momento.

Ejemplo: Supongamos que tenemos una sesión y una jornada. Lo que tenemos que

hacer es crear la jornada 1 y cubrimos los datos y aceptamos, luego pulsamos en la jornada a la que queremos añadir la sesión para que quede seleccionada y luego pulsamos en el botón de AÑADIR, así creamos la sesión para esa jornada.

SERIES.

Una vez que tenemos la jornada y la sesión establecida, el paso siguiente será la creación de series, para ello pulsamos en SERIES, nos aparece un formulario, en el tenemos el botón GENERAR, tenemos que pulsar en el mismo para generar las series, en caso de que en alguna serie no tengamos ninguna inscripción nos aparecerá el mensaje de la imagen de arriba (El numero de nadadores inscritos en la prueba X es cero, revise la inscripción por favor), aceptamos y seguimos, este mensaje no es un fallo, simplemente es una

nota informativa. El programa nos generará las series en función de los inscritos en cada una de las pruebas teniendo en cuenta también el número de calles de la instalación.

HORARIO PROGRAMA.

Jornada/Sesión	Orden	Fase	Estado Fase	Series aparte
1. 1. 25/10/2003. 17:00	2	4X50 ESTILOS FEMENINO FINAL	4. LISTA SALIDA	<input type="checkbox"/>
3. 1. 1. 25/10/2003. 17:00	3	400 LIBRES MASCULINO FINAL	4. LISTA SALIDA	<input type="checkbox"/>
4. 1. 1. 25/10/2003. 17:00	4	400 LIBRES FEMENINO FINAL	4. LISTA SALIDA	<input type="checkbox"/>
5. 1. 1. 25/10/2003. 17:00	5	200 ESTILOS MASCULINO FINAL	4. LISTA SALIDA	<input type="checkbox"/>
6. 1. 1. 25/10/2003. 17:00	6	200 ESTILOS FEMENINO FINAL	4. LISTA SALIDA	<input type="checkbox"/>
7. 1. 1. 25/10/2003. 17:00	7	200 MARIPOSA MASCULINO FINAL	4. LISTA SALIDA	<input type="checkbox"/>
8. 1. 1. 25/10/2003. 17:00	8	200 MARIPOSA FEMENINO FINAL	4. LISTA SALIDA	<input type="checkbox"/>
9. 1. 1. 25/10/2003. 17:00	9	100 ESPALDA MASCULINO FINAL	4. LISTA SALIDA	<input type="checkbox"/>
10. 1. 1. 25/10/2003. 17:00	10	100 ESPALDA FEMENINO FINAL	4. LISTA SALIDA	<input type="checkbox"/>
11. 1. 1. 25/10/2003. 17:00	11	4X100 LIBRES MASCULINO FINAL	4. LISTA SALIDA	<input type="checkbox"/>
12. 1. 1. 25/10/2003. 17:00	12	4X100 LIBRES FEMENINO FINAL	4. LISTA SALIDA	<input type="checkbox"/>

En este apartado lo primero que tenemos que hacer es asignar a cada una de las pruebas la jornada y sesión en la que se va a celebrar. Una vez hecho esto tenemos que asignar a cada una de las series su horario. Para el establecimiento del horario y sesión de las series tenemos varias posibilidades.

☐ Establecimiento de jornada/sesión de forma avanzada: de este modo el programa establece de forma automática a cada serie el mismo horario que se ha establecido a la prueba. Para establecer la jornada / sesión de este modo tenemos que pinchar en el botón que pone AVANZADO. (En caso de no hayan series sueltas recomendamos esta opción).

- ❑ Establecimiento del horario a las series por prueba: para ello pinchamos en la prueba a la que queremos establecer la jornada / sesión y luego pinchamos en el botón que pone SERIES. Nos aparecerán las series que tiene esa prueba y estableceremos la jornada / sesión para cada una de las series.
- ❑ Establecimiento de la jornada / sesión de todas las series: para ello pincharemos en el botón que pone HORARIO SERIES, nos aparecerán todas las series e iremos estableciendo la jornada / sesión de cada una.

Nota: Si al salir de cualquiera de estas opciones nos aparece el mensaje: “Hay números de serie repetidos ¿Desea corregirlos?” contestamos que NO. No le prestaremos más importancia.

LISTAS DE SALIDA.

En este apartado es donde vamos a generar los integrantes de las series. Para ello vamos a COMPETICION → LISTAS DE SALIDA. En este formulario tenemos las distintas pruebas que tenemos en nuestra

competición. Para generar los integrantes de las series para cada prueba pinchamos en el botón que pone PARTICIPANTES.

PARTICIPANTES.

En este apartado vamos a generar las series para la prueba seleccionada. Para hacerlo de forma automática presionamos en le botón SORTEAR, nos aparecerá un pequeño formulario donde tenemos que establecer el tipo de serie, en

este apartado tenemos que seleccionar según proceda en cada caso (cabeza de serie, contra-reloj, copa...) además tenemos opciones como: Poner mejores en últimas series y/o Asegurar al menos 3 nadadores en todas las series.

Una vez que tenemos las opciones deseadas presionamos en el botón GENERAR. En el caso de que tengamos nadadores inscritos para esa prueba nos aparecerá la propuesta. Esta propuesta además nos permite hacer modificaciones en cuanto a serie y calle en la que participa el deportista en cuestión.

Tenemos que realizar el sorteo para todas y cada una de las pruebas en las que tenemos nadadores/as inscritos/as.

IMPRESIÓN DE LISTAS DE SALIDA.

Una vez tenemos hechos los sorteos procedemos a la impresión de las listas de salida. Para ello vamos al apartado de CLASIFICACIONES --> INFORMES, nos aparecerá un formulario con título INFORMES, a la derecha aparece una

ventana en la cual tenemos un apartado que pone "Listas de Salida". Pinchamos sobre el signo "+" que aparece a su izquierda para que se desplieguen las opciones. Si seleccionamos la opción de Lista de Salida General imprimirá todas las jornadas y sesiones que tengamos configuradas en nuestro

Campeonato. También podemos seleccionar una sesión concreta en el caso de que no deseemos imprimir todas las listas de salida.

INTRODUCCIÓN DE RESULTADOS.

Para la introducción de resultados accedemos a COMPETICION --> ENTRADA DE DATOS. Nos aparecerá un formulario, en el nos aparecen todas las series de las que consta nuestra competición. Para introducir resultados de una serie pinchamos en sobre ella para seleccionarla y a continuación pulsamos sobre el botón que pone ENTRADA DE DATOS (el de la derecha).

Una vez hechos los pasos anteriores nos encontramos en el formulario en el cual vamos a introducir los parciales y las marcas de los deportistas. Para introducir un parcial podemos hacerlo de varias formas:

- ☐ Pinchando directamente en la casilla de la marca e introduciéndola. En mi opinión la más sencilla.
- ☐ Utilizando las tres casillas inferiores izquierdas en las que

hay que introducir la calle, el parcial y el tiempo realizado.

En el caso de tener algún tipo de incidencia, baja, retirado, descalificado..., siempre hay que introducir el **número** de parcial (tiene que ser un valor de número entero), como mínimo el 1, ya que si no ponemos nada el programa no nos permitirá continuar.

☐ Lista de Salida
 ☒ Progreso
 ☐ Finalizado
 ☐ Oficial
 ☐ Protesta

☐ Lista de Salida
 ☐ Progreso
 ☒ Finalizado
 ☐ Oficial
 ☐ Protesta

Una vez que tenemos los tiempos hemos de finalizar presionando en la opción de FINALIZADO y a continuación si todo está correcto marcaremos la serie como OFICIAL. Mientras que la serie no está finalizada la casilla de oficial estará inactiva, esta se activará una vez finalizada la serie. Si una vez finalizada hubiese una protesta en vez de oficial hay que pinchar en protesta, ya que si tenemos FINALIZADO, seleccionado el programa no permite editar los datos introducidos. Si pinchamos en protesta antes de ir a OFICIAL hay que ir a finalizado.

Finalmente una vez que tenemos la serie en OFICIAL, podemos pasar a la siguiente presionando sobre el botón que pone SIG. SERIE o podemos salir presionando en SALIR. En caso de que se salga o se pase a la siguiente serie y el estado no sea oficial, dará un aviso de que el estado no es oficial y preguntará si se desea continuar.

IMPRESIÓN DE RESULTADOS.

Los resultados se imprimen por prueba. Para ello se puede hacer o desde el módulo de Entrada de Datos o desde el apartado de CLASIFICACIONES → INFORMES.

IMPRESIÓN DESDE ENTRADA DE DATOS.

Una vez tenemos la ultima serie de la prueba introducida y en estado OFICIAL, se pincha sobre el icono que tiene una impresora dibujada (está debajo de SIG. SERIE).

Se desplegará un formulario que tiene como título INFORMES, en el cual abajo sólo muestra la prueba que queremos imprimir. Hay que pinchar sobre el signo “+” que aparece al lado izquierdo del nombre de la prueba para que se desplieguen las opciones de impresión. Como se observará hay varias, hay que seleccionar en función de la configuración de nuestro campeonato. Por ejemplo para una liga de en la que se agrupe por categorías habría que seleccionar el informe de RESULTADOS POR PRUEBA Y CATEGORÍA y a continuación se pulsa sobre IMPRIMIR. Aparecerá un informe el cual se puede exportar a diferentes formatos o imprimir directamente. En los relevos para que salgan los relevistas hay que seleccionar las opciones de resultado **Extendido**.

El mejor lugar para guardar los informes es en la capeta del código del campeonato (por ejemplo C:\DataNT\0405XX111002), creamos una carpeta que se llame resultados, en ella vamos guardando todos los informes de cada una de las pruebas. Esto facilitará posteriormente el envío a la FEGAN de los resultados.

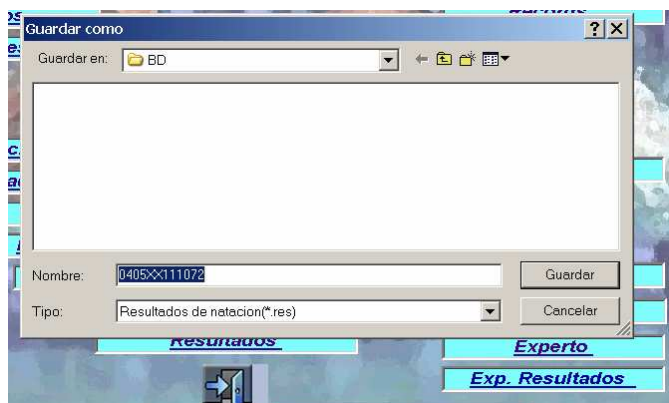
GRUPO 88/89 MASCULINO MASCULINO						
RK	Licencia	Nombre	Año	Club		
1	053482916	CAÑESTRO MARTINEZ JAVIER	1989	RIVEIRA	50	42.23 1:30.23
						42.23 48.00
2	991117677	BARREIRO CARNEIRO Diego	1989	UNIVSTO	50	42.33 1:32.26
						42.33 49.93
3	078799818	LORENZO GONZALEZ Daniel	1989	NPADRON	50	42.56 1:56.68
						42.56 1:14.12
	991115136	HELENO FERNANDEZ Raúl	1989	NPADRON		
	991117676	BARREIRO CARNEIRO David	1989	UNIVSTO		

IMPRESIÓN DESDE INFORMES.

Para imprimir informes de cualquier prueba accedemos al apartado de CLASIFICACIONES → INFORMES mostrará el formulario de informes en donde en la parte inferior están presentes las diferentes pruebas del campeonato. Para realizar impresiones de una prueba se accede a la prueba y se selecciona el informe.

GENERAR ARCHIVO RES.

Una vez introducidos todos los resultados y guardados los archivos de resultados, procedemos a generar el archivo res, para ello en la pantalla principal, se pincha sobre Exp. Resultados, y aparecerá una ventana que pone guardar como, guardamos el archivo con el nombre que propone (código del campeonato) en la carpeta de resultados dentro de la carpeta del código del campeonato.



ENVÍO DE RESULTADOS Á LA FEGAN.

Bien, ahora solo queda enviar la información a la FEGAN, para ello, cerramos el programa piscina. Los archivos que hay que enviar son: la carpeta c:\datant\codigo del campeonato, la base de datos, los archivos de resultados y el archivo res, como todo lo hemos ido guardando dentro de la carpeta del campeonato, pues solo tenemos que comprimir la carpeta del campeonato y enviarla por correo a la fegan, si es una liga a ligas@fegan.org y si es cualquier otra competición sectecnica@fegan.org

ANEXO I. CONOCER EL CÓDIGO DEL CAMPEONATO.

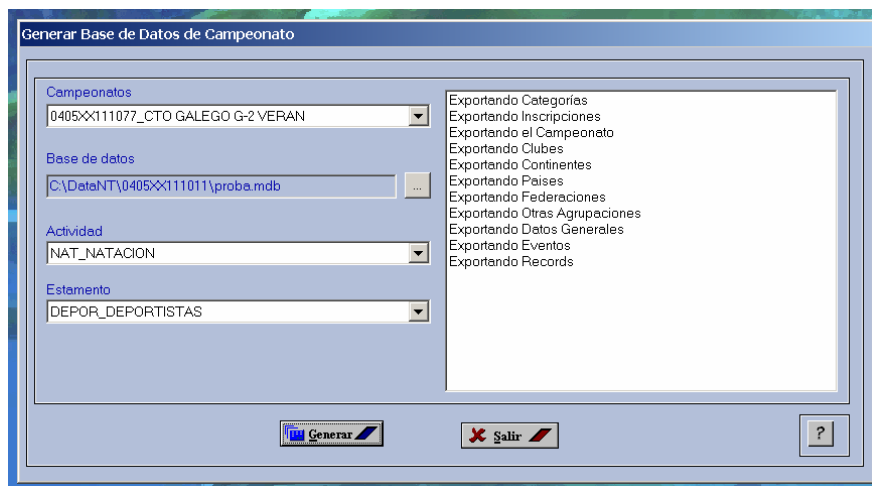
Si desconocemos el código del campeonato seguiremos los siguientes pasos. Guardamos la base de datos en C:\DataNT\

Nota: hay que tener en cuenta que el archivo descargado viene comprimido en formato ZIP por lo que hay descomprimirlo con el ZINZIP (o similar) para poder usar la plantilla.

Abrimos el programa de Piscina, en la pantalla inicial, en el apartado de GENERAL, pinchamos en cambio de BD. Nos aparecerá una ventana en la cual tenemos que seleccionar la base de datos que está en C:\DataNT\ vamos a esta carpeta, la seleccionamos y pulsamos en ABRIR. A continuación vamos a Campeonato, lo seleccionamos y pinchamos en Editar, en la pestaña general veremos un recuadro donde pone código de campeonato, anotamos el código por ejemplo 4050XX111001. Una vez que ya sabemos el código del campeonato, cerramos el programa piscina, vamos a C:\DataNT\ **copiamos** la base de datos que estamos usando y la pegamos dentro de la carpeta de su código de campeonato, en nuestro caso sería C:\DataNT\4050XX111001\ . A continuación abrimos piscina y hacemos nuevamente un cambio de base de datos seleccionando ahora la que está en C:\DataNT\4050XX111001\ . Una vez hecho esto ya podemos borrar la que teníamos en C:\DataNT\.

ANEXO II. PASAR PREINSCRIPCIONES DE LICENCIAS A PISCINA.

En el programa licencias → preinscripciones, una vez recogidas todas las propuestas de todos los clubes participantes tanto individuales como de relevos. Hay que ir a comunicaciones y pulsar sobre la opción de “Generar base de datos”, al generarla lo mejor es guardarla en la carpeta del código del campeonato al que pertenece y es importante que sea el campeonato activo en el momento de generar la base de datos. Para ello en la opción base de datos vamos a la



carpeta del campeonato le damos un nombre, lo mejor será que sea en minúsculas sin acentos y corto. Seleccionamos la actividad y el estamento adecuado y pulsamos en “Generar”. Solo queda

abrir Piscina, cambiemos de base de datos y comencemos a trabajar con la que hemos generado, lo primero será revisar en nadadores inscripciones que están todos. Finalmente comentar que este paso no es reversible, una vez que vamos para piscina ya no se puede volver con la misma base de datos a licencias, si se ha quedado atrás recoger unas preinscripciones habrá que generar de nuevo una base de datos, perdiendo por lo tanto los cambios realizados en Piscina.

Autor do manual: Daniel Muñiz - Informático da FEGAN